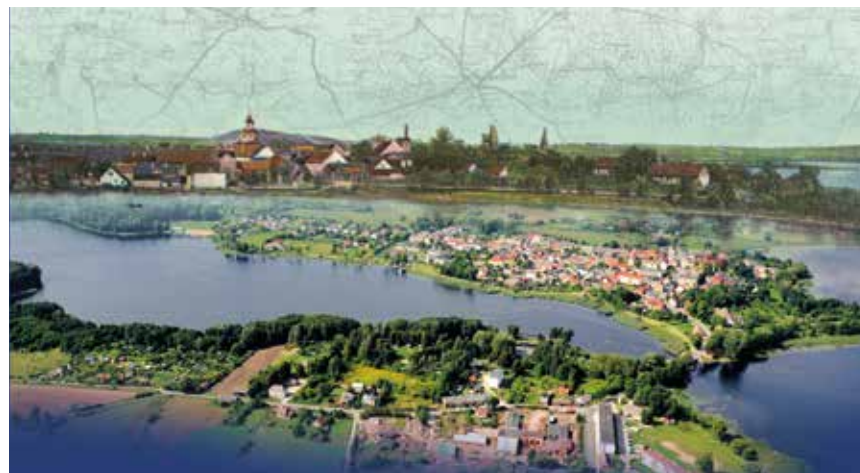


# Ziemia Drawieńska

na starej i nowej fotografii





# Ziemia Drawieńska

na starej i nowej fotografii

## ZIEMIA DRAWIEŃSKA NA STAREJ I NOWEJ FOTOGRAFII

### PROJEKT, OPRACOWANIE GRAFICZNE I DRUK:

Przedsiębiorstwo Poligraficzno-Reklamowe „TONGRAF”

64-920 Piła, ul. Pilotów 7

biuro@tongraf.pl

www.tongraf.pl

### ZDJĘCIA:

Archiwum Urzędu Miejskiego w Drawnie, Anna Bilcka, Beata Ciżewska, Renata Drozd, Anna Farbotko, Jan Grzyś, Adam Hołownia, Joanna Jędrasik, Anna Kozłowska, Alicja Łukasik, Klaudia Miszler, Agata Słodkowska, Zbigniew Sokół, Andrzej Szutowicz, Zbigniew Tomczak, Michalina Witkowska

Kartki archiwalne ze zbiorów: kartki pocztowe z prezentacji pt. „Gdy Drawno było Neuwedell” autorstwa Andrzeja Szutowicza i Mariana Twardowskiego, Parafii Rzymskokatolickiej p.w. Matki Bożej Nieustającej Pomocy w Drawnie, Galerii Pamiątek Ziemi Drawieńskiej, prywatnych – Aleksandra Dementiewa i Jerzego Musiałka  
Fotografie archiwalne ze zbiorów: Heimatgruß – Rundbrief (H.R.), prezentacji pt. „Gdy Drawno było Neuwedell” autorstwa Andrzeja Szutowicza i Mariana Twardowskiego, Galerii Pamiątek Ziemi Drawieńskiej i archiwum Urzędu Miejskiego w Drawnie

WYDAWCA: TONGRAF – PIŁA

ISBN 978-83-62581-76-4



Drogi Czytelniku,

trzymasz w swych dłoniach wyjątkowy album przedstawiający piękno Ziemi Drawieńskiej na starej i nowej fotografii. Znajdziesz tu wiele obrazów wcześniej razem niepublikowanych, urokliwe uliczki starego Drawna, zamki i pałace okolicznych miejscowości, piękno minionych wieków, miejsca niejednokrotnie zapomniane i teraz przywracane we wspomnieniach.

Miasteczko Drawno położone jest w malowniczej okolicy nad rzeką Drawą, między jeziorami Adamowo i Grażyna. Pierwsze wzmianki o nim przypadają na lata 1313-1333, jednak już przed rokiem 1296 trzech rycerze, bracia Zulis, Hasso i Ludolf von Wedel z Korytowa, wybudowali zamek na wzgórzu. Początkowo miasto pod nazwą „Neuwedell” stało na straży traktu handlowego i zabezpieczenia przeprawy przez Drawę. Żółto-niebieski herb miasta nawiązuje wizerunkiem do herbu swych założycieli. Kolory słońca i okalającej go wody oraz „czujny strażnik” w postaci żurawia odzwierciedlają charakter i położenie miejscowości. Po roku 1945 Drawno nazywano „Nowe nad Drawą” i „Kniazie”. Minione, odległe wieki pamiętają ruiny zamku Wedłów i fragment muru obronnego miasta. Wąskie uliczki, promenada nad jeziorem zachęcają do spacerów po mieście, a licznie rozsiane studnie artezyjskie z samoczynnie płynącą wodą dadzą odpoczynek i ukojenie strudzonym stopom.

Dziś małe, ukryte wśród barwnych pól i zieleni lasów miasteczko z okolicznymi miejscowościami, tworzy gminę Drawno. Aby zachować ten wyjątkowy charakter, wprowadzono różne formy ochrony przyrody, m.in. powstał Drawieński Park Narodowy wraz z otuliną oraz obszar Natura 2000. Świadczy to również o tym, że dla mieszkańców tej krainy bardzo istotna jest ochrona przyrody i zachowanie jej bogactwa. Okalające lasy, urokliwe rzeki, Drawa i Korytnica zachwycają przybywających turystów, którzy mogą korzystać z licznych szlaków, tak kajakowych, jak rowerowych, konnych i pieszych. A przemierzając te szlaki, można odkryć dziewiczy charakter tych miejsc oraz poznać historię i tajemnicę w nich ukrytą.



Dear Reader,

You are holding in your hands a unique album picturing the beauty of Drawno and its surroundings in the past and present. Here you will find many photographs that so far have yet to be published together; pictures of the charming streets of old Drawno, castles and palaces in nearby towns, the beauty of old ages as well as places that have been forgotten and now are being revived through memories.

Drawno is situated in a picturesque area upon Drawa river, in between Adamowo and Grażyna lakes. The first mention of the town comes from between 1313 and 1333. Nevertheless, it was even before 1296 when three knights, and brothers: Zulis, Hasso i Ludolf von Wedel of Korytowo, built a castle on the hill. At the beginning, the town called "Neuwedell" supervised both the trade route and passage through the Drawa river. The town's yellow and blue coat of arms corresponds to the coat of arms of the town's founders. The colours of the Sun and water surrounding it, as well as the "watchful guardian" in the form of a crane reflect the characteristics and location of the town. Since 1945, Drawno has been referred to as "Nowe nad Drawą" – "New Town upon Drawa river" and "Kniazie" – "Princes". The ruins of The Wedels Castle and a fragment of the town's defensive wall bring back the spirit of old ages to your mind. The narrow streets and promenade by the lake encourage visitors to stroll around the town while multiple artesian wells with running water serve as resting places for weary walkers.

Nowadays, a little town and the surrounding villages hidden among colourful fields and green forests comprise the Drawno Commune. In order to preserve this unique area, various types of environmental protection projects have been introduced, e.g. Drawieński Park Narodowy – Drawa National Park with its buffer zone as well as a Nature 2000 area. This proves that both environmental protection and the preservation of nature is important for the locals. Tourists and visitors are delighted by the surrounding forests and charming Drawa and Korytnica rivers. There are also many trails for canoeists, bikers, horse riders and hikers, who may discover the untouched nature of the area, learn its history and unravel its mystery.



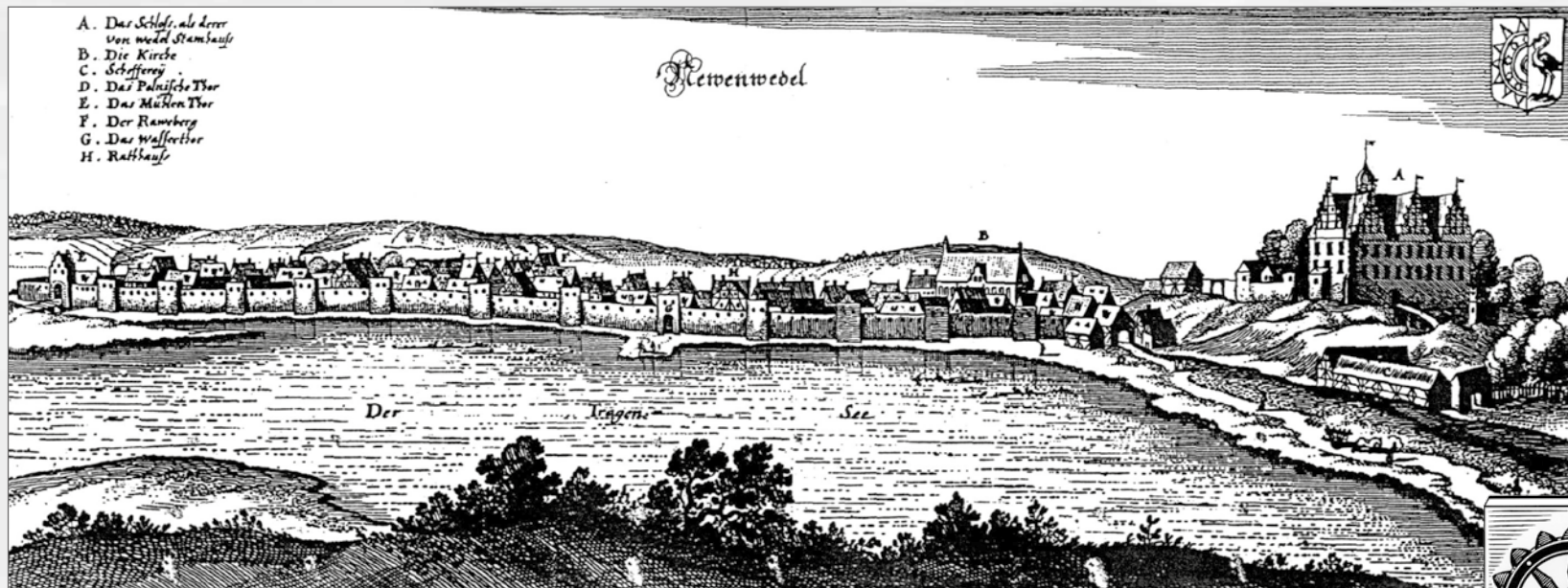


Liebe Leser,

Sie halten in Ihren Händen ein außergewöhnliches Album, in dem die Schönheit der Umgebung von Drawno – Neuwedell auf alten und neuen Fotografien vorgestellt wird. Hier finden Sie zahlreiche zuvor nicht veröffentlichte Bilder mit den anmutigen Gassen des alten Neuwedell, den Burgen und Palästen in der Umgebung, der Schönheit vergangener Jahrhunderte und von oftmals heut vergessenen und nun wieder in Erinnerung gebrachten Orten.

Das Städtchen Drawno liegt in einer malerischen Umgebung am Fluss Drawa – Drage zwischen den Seen Adamowo und Grażyna. Die Stadt wurde erstmals in den Jahren 1313-1333 erwähnt. Bekannt ist jedoch, dass bereits vor 1296 drei Ritter – die Brüder Zulis, Hasso und Ludolf von Wedel aus Korytowo – Kürtow – auf der nahliegenden Erhebung ein Schloss errichteten. Anfangs stellte die nach den Rittern „Neuwedell“ genannte Stadt einen Schutz der Handelsrouten dar und sicherte die Überfahrt über die Drage. Das gelb-blaue Stadtwappen knüpft an das Familienwappen der Stadtgründer an. Die Farben der Sonne und des Wassers sowie der „aufmerksame Wächter“ in Form eines Kranichs geben den Charakter und die Lage der Stadt wieder. Nach dem Jahre 1945 wurde Neuwedell „Nowe nad Drawą“ und „Kniazie“ genannt. Die vergangenen Jahrhunderte spiegeln sich noch in den Ruinen des Wedel-Schlusses und den Fragmenten der Stadtmauern wider. Die schmalen Gassen und die Promenade am Seeufer laden zu Spaziergängen durch die Stadt ein. Die zahlreichen, überall anzutreffenden artesischen Brunnen mit dem selbsttätig fließenden Wasser gewähren den müden Füßen Erholung und Entspannung.

Heute bildet das kleine Städtchen zusammen mit den umliegenden, in farbigen Feldern und grünen Wäldern versteckten Orten die Gemeinde Drawno. Um ihren außergewöhnlichen Charakter zu bewahren, wurden verschiedene Formen des Naturschutzes eingeführt. So entstanden unter anderem der Nationalpark Drawno einschließlich der Randgebiete sowie das Natura-2000-Gebiet. Dies zeugt auch davon, dass für die hiesigen Einwohner der Schutz der Natur und die Erhaltung ihrer Vielfalt ein sehr wichtiges Anliegen ist. Die umliegenden Wälder sowie die Flüsse Drawa – Drage und Korytnica begeistern die Touristen, die hier zahlreiche Fahrrad-, Wander- und Reitwege sowie Kajaktrassen nutzen können. Auf diesen Wegen kann man den unberührten Charakter der Natur bewundern und die lokale Geschichte sowie die in ihr versteckten Geheimnisse entdecken.



▲ Panorama Drawna z ok. 1652 r. wg Matthäusa Meriana. Data lokacji miasta przypada między 1313 a 1333 r.



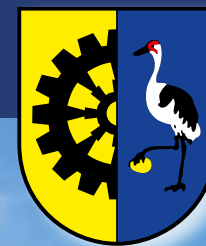
Herb Drawna z ok. 1939 r.



▲ Panorama miasta od strony północnej

# ZIEMIA DRAWIEŃSKA

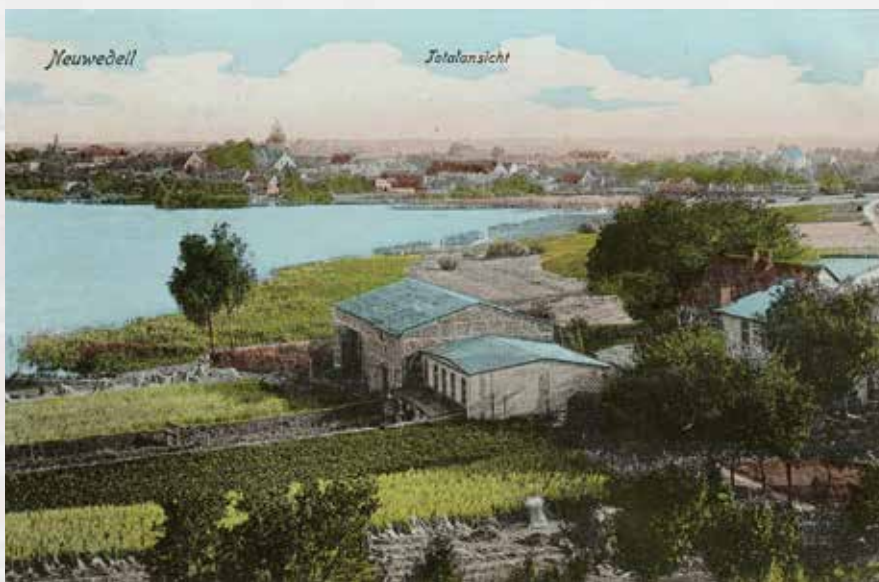
na starej i nowej fotografii



▲ Drawno, panorama miasta od strony jeziora Adamowo



Drawno na kartkach pocztowych





▲ Drawno na przesmyku jeziora Grażyna i Adamowo



Drawno na kartkach pocztowych



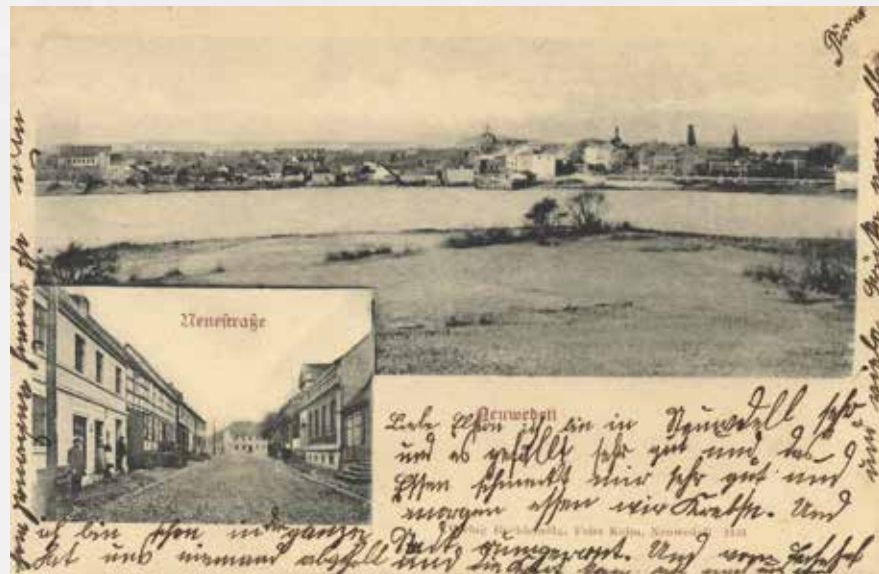


▲ Drawa między Drewnianym Mostem a jeziorem Grażyna



▲ Drawno, jezioro Grażyna

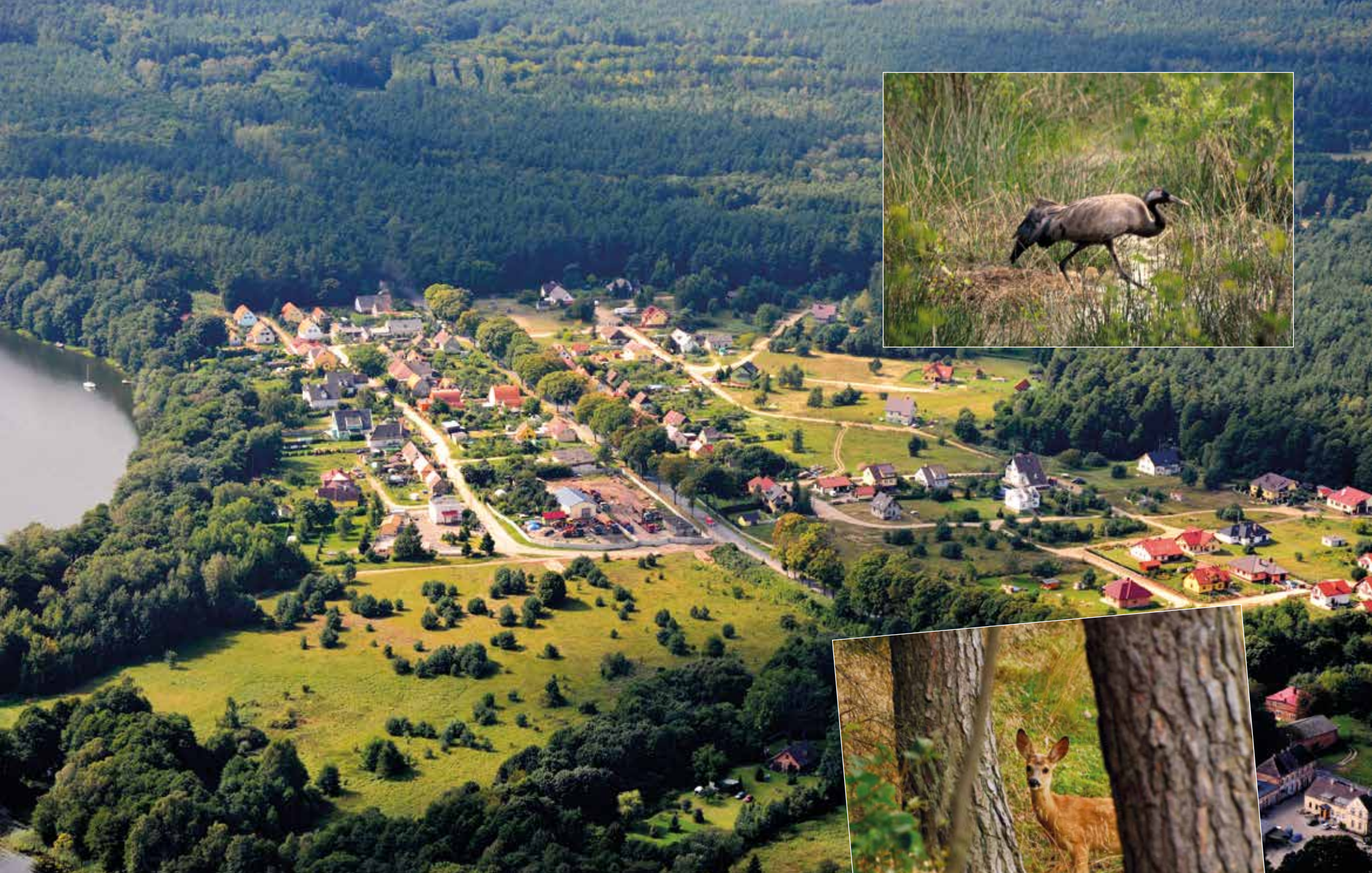
◀ Rozlewiska Drawy



Drawno na kartkach pocztowych







▲ Puszca Drawska

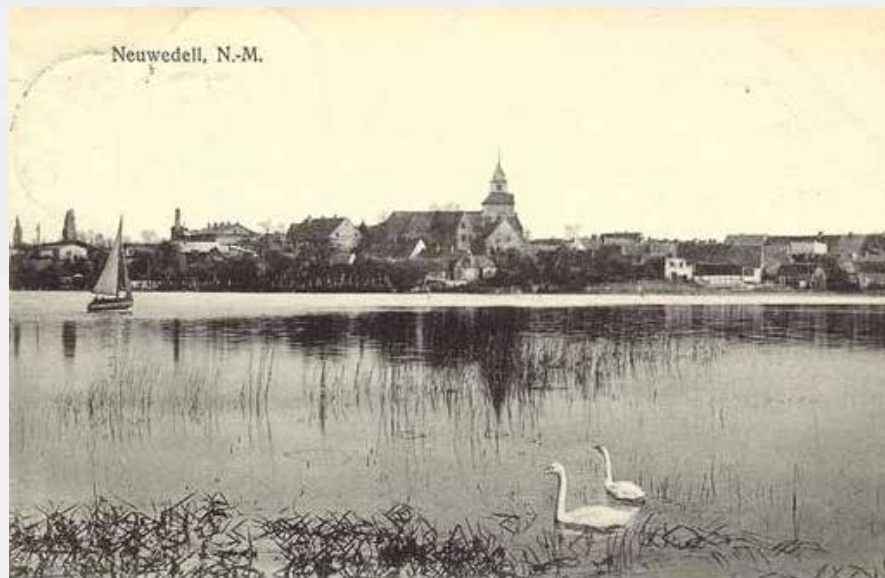


Drawno na kartkach pocztowych





▲ Promenada nad jeziorem Adamowo



Drawno na kartkach pocztowych





▲ Jezioro Grażyna

Widok na kościół od strony jeziora Grażyna ►





Drawno na kartkach pocztowych





▲ Drawno (Neuwedell) z lotu ptaka z widokiem na Plac Wolności



Drawno na kartkach pocztowych







▲ Drawno, Most Polski



▲ Punkt Informacji Turystycznej - Przystań Wodna Drawieńskiego Parku Narodowego w Drawnie





▲ Drawno, ul. Kolejowa (Neue Strasse) w kierunku Placu Wolności i kościoła



▲ Nieistniejący już budynek przy ul. Kolejowej



▲ Budynek poczty w XIX w.



▲ Droga przy Moście Polskim (ul. Kolejowa)



▲ Drawno, poczta



Ulice Drawna na kartkach pocztowych





▲ Drawno z lotu ptaka



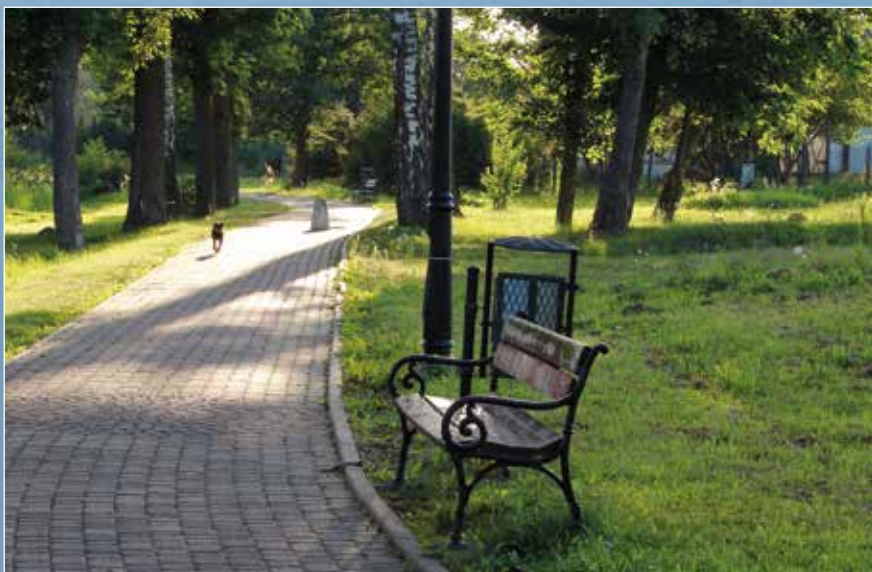


Promenada nad jeziorem Adamowo na kartkach pocztowych



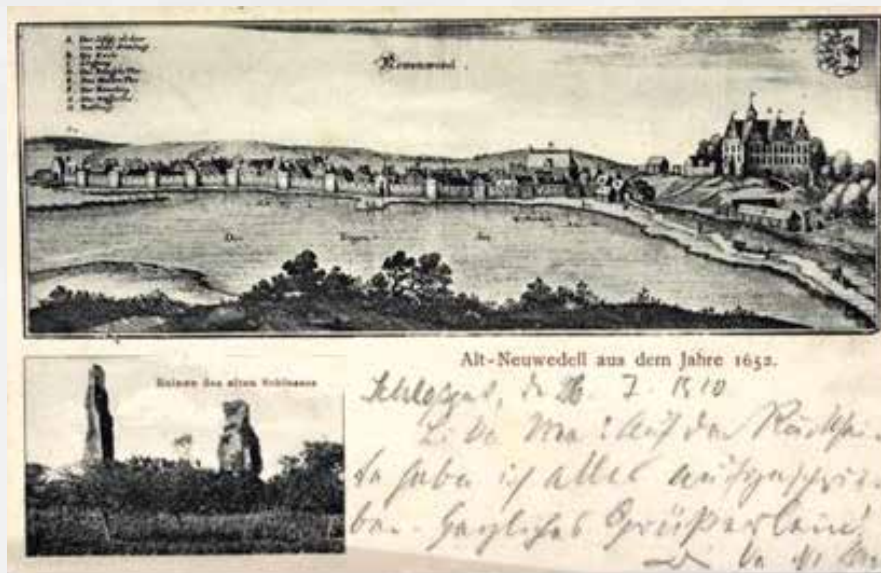


▲ Drawno, widok od strony jeziora Adamowo

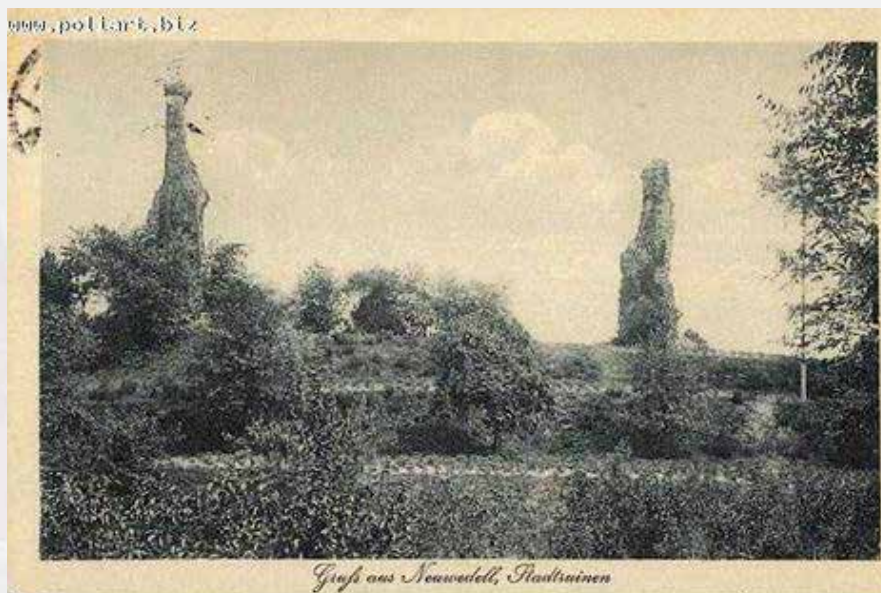
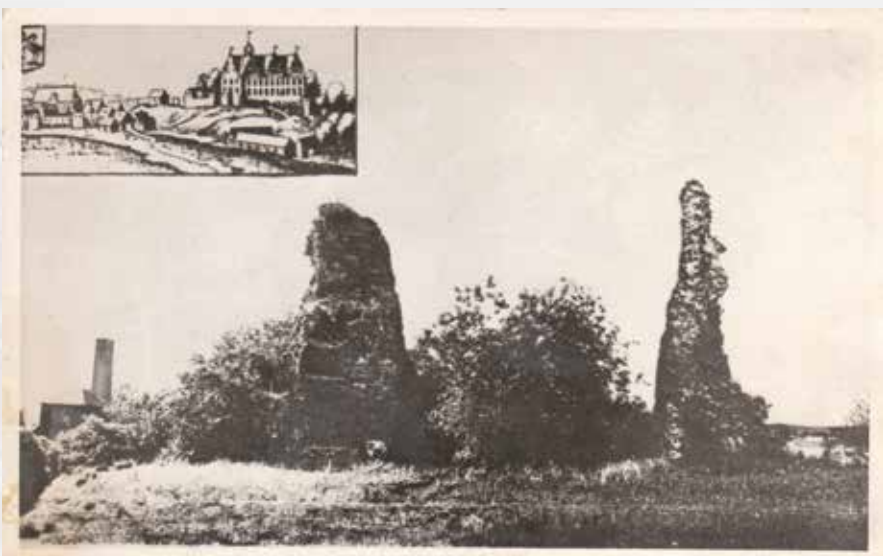


▲ Promenada nadjeziorna ►





Ruiny zamku Wedłów w Drawnie na kartkach pocztowych







▲ Drawno, ruiny zamku Wedłów  
Najprawdopodobniej został on zbudowany przed 1296 r. Zamek chroniło jezioro, a od wschodu strome zbocze oraz sucha fosa, nad którą znajdował się prowadzący do wjazdu most. Od północy zamek sąsiadował z murem obronnym miasta. W 1675 roku zamek został zniszczony przez wojska szwedzkie. Podczas wojny siedmioletniej ponownie uległ zniszczeniu, lecz tym razem za sprawą wojsk rosyjskich. Do dzisiaj z dawnego założenia pozostały tylko wschodnie narożniki.



Drawno, dawne wnętrze kościoła pw. Matki Bożej Nieustającej Pomocy oraz widok na wieżę kościelną





▲ Pierwsze wzmianki historyczne o istnieniu kościoła w Drawnie pochodzą z XII w. W XV w. wzniesiono nowy kościół, który został przystosowany do obrządku ewangelickiego. Po II wojnie światowej, 10 czerwca 1945 roku, poświęcono świątynię dla obrządku rzymskokatolickiego pod wezwaniem Matki Bożej Nieustającej Pomocy, a w 1951 roku powołano parafię.



▲ Barokowy ołtarz z 1696 r.



▲ Drewniana tablica z nazwiskami żołnierzy niemieckich poległych w I wojnie światowej



▲ Chrzcielnica z XIX w.

Znaleziony dokument sporządzony w Neuwedell (obecnie Drawno) w kwietniu 1874 roku.

Dokument znaleziono w 2007 roku podczas prac budowlano-konserwatorskich w spichlerzu w Drawnie przy ulicy Jeziornej 2.

Jest to formularz jednostronny (druk oraz rękopis atramentem) w języku niemieckim, pierwotnie w formacie A 4, zawierający wyciąg z protokołu posiedzeń Królewskiego Sądu Okręgowego dla obszarów leśnych.

Dotyczy przewinienia polegającego na kradzieży (prawdopodobnie chrustu na opał) przez osobę oskarżoną o nazwisku Briesemarter (imię niejednoznaczne) mienia o wartości 2 srebrnych groszy, które oskarżony winien zwrócić wraz z karą pieniężną w wysokości 10 srebrnych groszy możliwych do zamiany na 1 dzień więzienia.

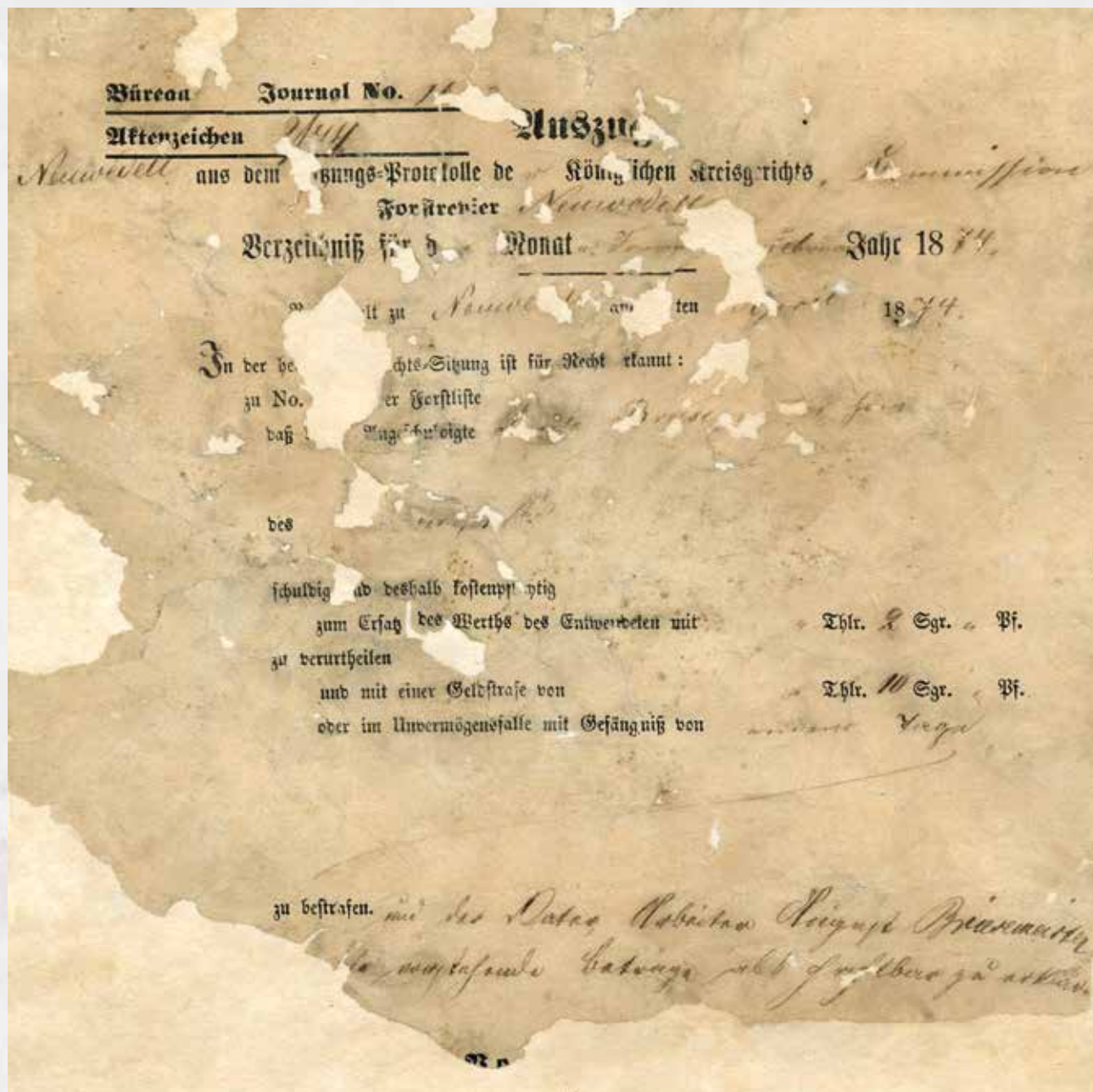
W dopisku stwierdzono, że ojciec osoby oskarżonej, robotnik August Briesemarter, wyjaśnił, iż powyższe należności są czasowo wykonalne.

Dokument umieszczono w słupie podczas budowy spichlerza, najwcześniej w 1874 r. lub w późniejszym okresie.

Obecnie można datować budowę spichlerza na lata między 1874 a 1892 rokiem.

Nie wiadomo, w jakim celu podarty częściowo dokument umieszczony został w otworze słupa.

Tłumaczenie dokumentu: dr Bogdana Kozińska

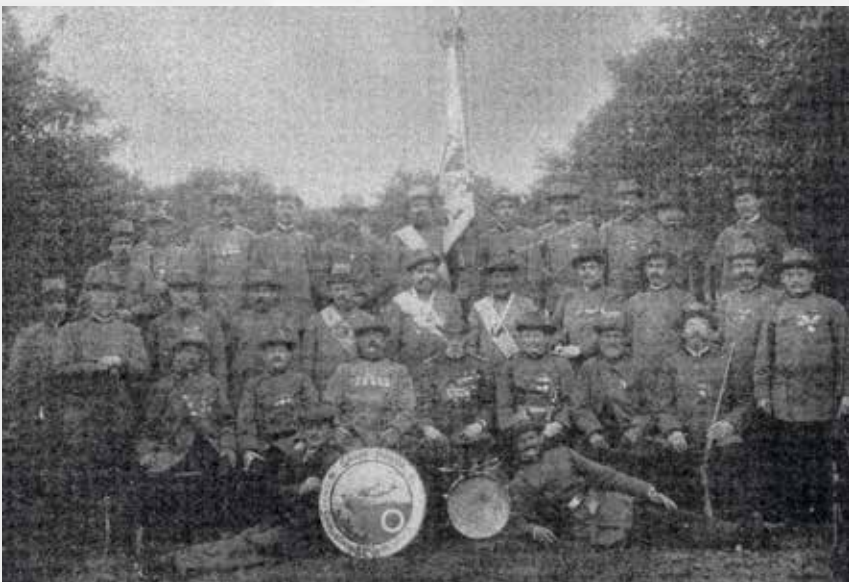


▲ Dokument ze spichlerza w Drawnie z 1874 r.

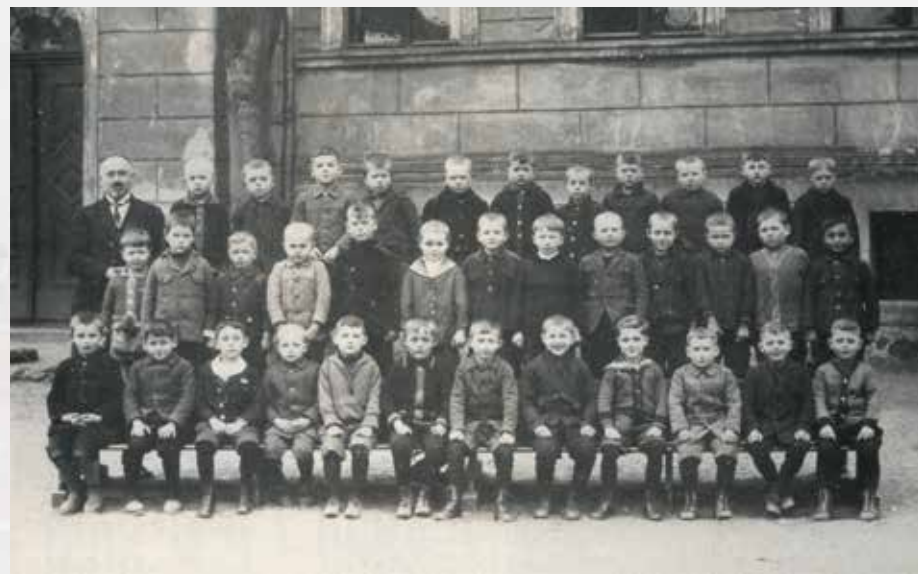


▲ Spichlerz w Drawnie, siedziba Centrum Informacji Turystycznej i Galerii Pamiątek Ziemi Drawieńskiej





Byli mieszkańcy Drawna na starej fotografii





▲ Drawno, Plac Wolności



► Drawieńskie studnie artezyjskie powstały w XVII i XIX w. Znajdują się one m.in. na Placu Zgody, ul. Ogrodowej i Tylnej





▲ Drawno, były gmach sądu – obecnie Urząd Miejski



▲ Drawno, budynek gimnazjum

Aus wetterfestem Material.

Alle 3 Gnome für 90 Mark.

**Schön u. Überraschend**  
sind die von uns verfertigten  
**buntpfarbigen Gnomen**  
mit braunem Gewand,  
grauem, weissem oder  
rothem Bart, für Grotten,  
Bosquets u. s. W.



Es sind diese freundlichen Erd- und Berggeister so trefflich dargestellt, dass sie von jedem Unbefangenen für lebend gehalten werden. Der stehende Gnom ist 90 cm hoch, der liegende 100 cm lang, der sitzende 75 cm hoch. Preis per Stück inkl. Kiste und bruchfreier Verpackung 33 M. [4911]

**„ETRURIA“, Kunstgewerbliche Anstalt,  
Neuwedell, Regb. Frankfurt a. O.**  
Preisliste über Rehe, Füchse, Hasen, Katzen u. s. w. gratis. 1886

▲ Oferta firmy „Etruria” z 1886 r., najstarsza istniejąca handlowa oferta w „świecie krasnali”



▲ Fabryka krasnali „Etruria” oraz dom rodziny Seeger – właścicieli firmy znajdującej się obecnie na ul. Choszczeńskiej



▲ Od roku 2009 w Drawnie organizowany jest Festiwal Krasnali nawiązujący do przeszłości



► Nieistniejący obecnie budynek synagogi żydowskiej w Drawnie



► „Macewa z bruku” powstała z kostek brukowych wykonanych z macew drawieńskiego cmentarza żydowskiego



◀ Cmentarz



▲ Kamień Pojednania polsko-niemieckiego na miejscu dawnego pomnika ku czci poległych Niemców w czasie I wojny światowej w parku przy ul. Choszczeńskiej



▲ Jezioro Adamowo



▲ Gall Anonim

Przy drodze z Niemieńska do Niemieńska-Zamek stoi dąb Gall Anonim. Jego nazwa nawiązuje do legendy, jakoby słynny kronikarz, idąc z księciem Bolesławem Krzywoustym na Pomorze, miał przy tym dębie odpocząć i pośpiesznie napisać kilka słów, pomnażając tym samym kolejne strony swego dzieła.



◀ Klon Solarzy

Przy starym szlaku na Barnimie, kilkadziesiąt metrów za zabudowaniami Zatomia rośnie najprawdopodobniej najstarszy i najgrubszy klon w Polsce. Jego wiek szacuje się na ok. 320 lat. Według legendy w jego cieniu odpoczywali kupcy wożący kołobrzeską sól.

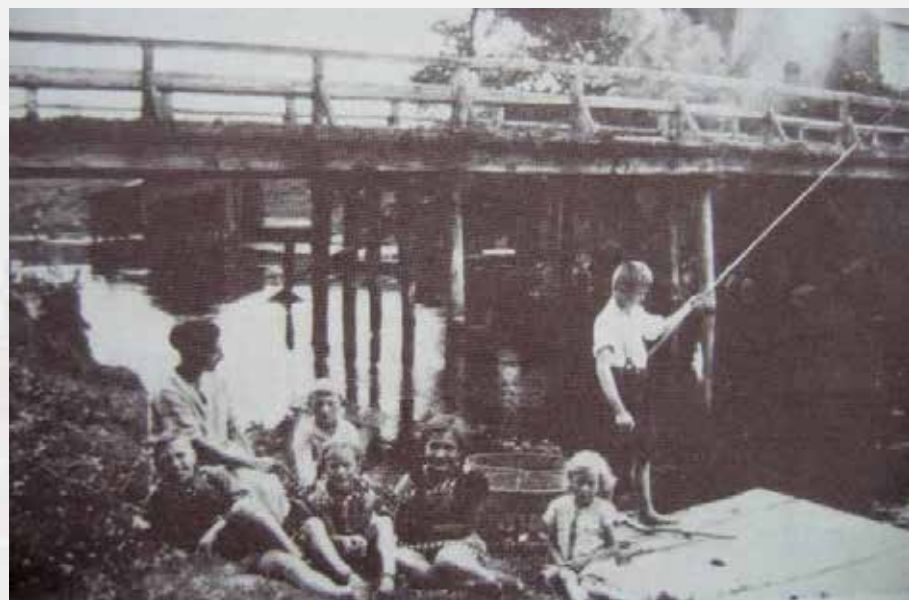


▲ Lipa Skarbów w Prostyni – pomnik przyrody otoczony legendą o Sokolniku, według której w jej konarach ukryty jest tajemniczy skarb





Drawnik na starej fotografii







Drawnik, niegdyś niewielka osada powstała wokół brodu na Drawie. W średniowieczu przechodziła tędy „droga marchijska” prowadząca z głębi Marchii do Gdańska i Malborka. Później powstały tam dwa młyny i gorzelnia. Obecnie znajduje się tu miejsce biwakowania „Drawnik” należące do DPN.



Dworek myśliwski w latach 30. XX w.



▲ Borowiec, obecnie hotel myśliwski

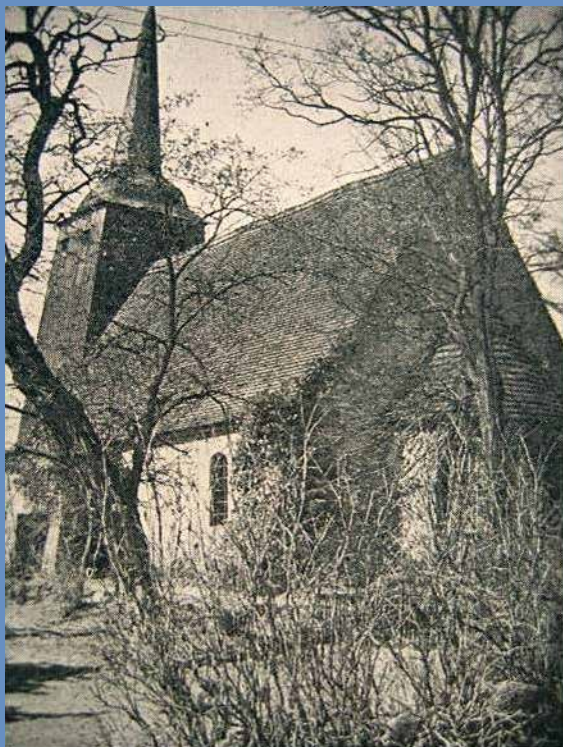


▲ Borowiec, hotel myśliwski



Barnimie na starych kartkach pocztowych





► Kościół parafialny pw. Najświętszego Serca Pana Jezusa

▲ Barnimie, gotycki kościół z kamieni polnych z XII w., przebudowany w XV w.



▲ Ołtarz główny kościoła w Barnimiu z ok. 1608 r.





Barnimie i jego mieszkańcy na starej fotografii

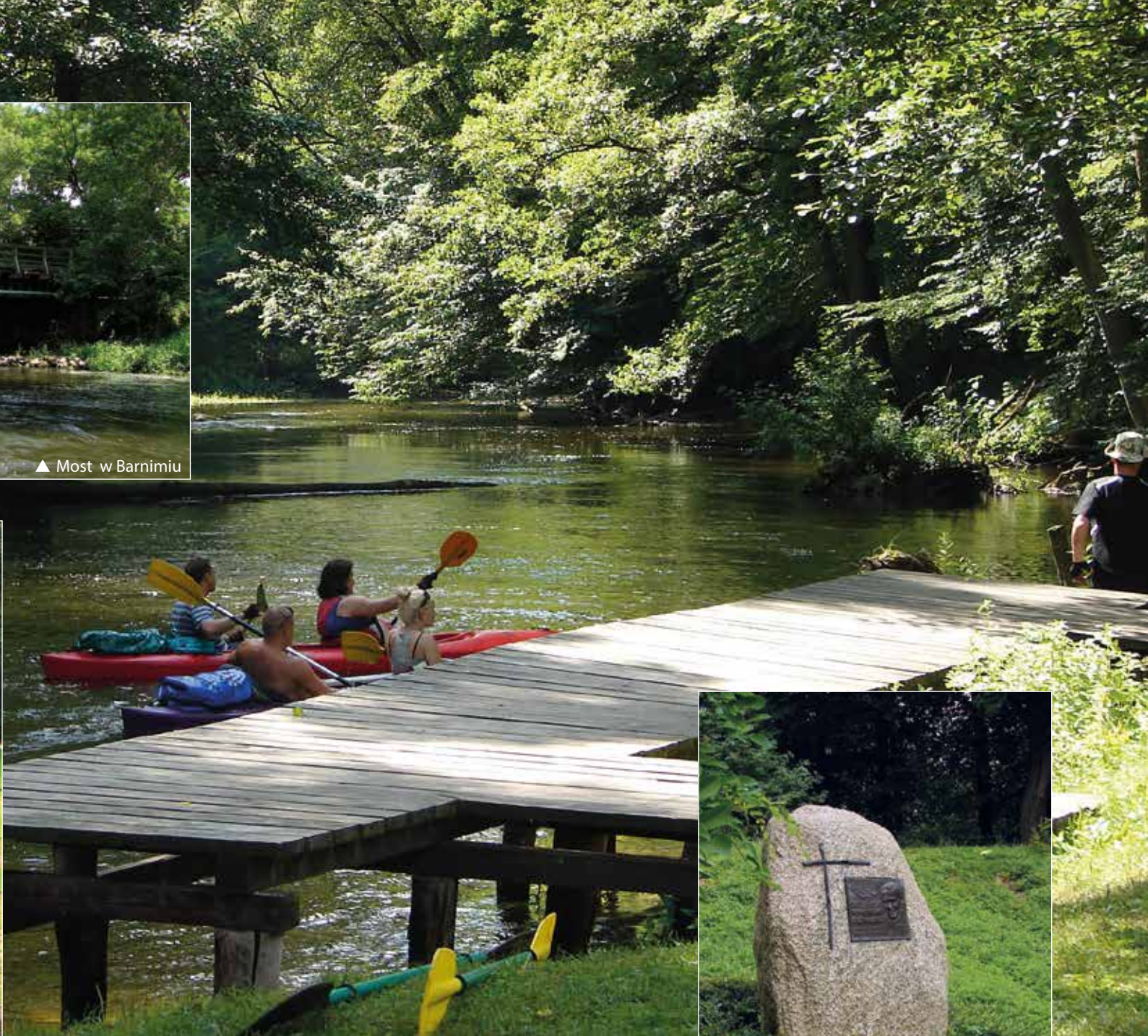




▲ Most w Barnimiu

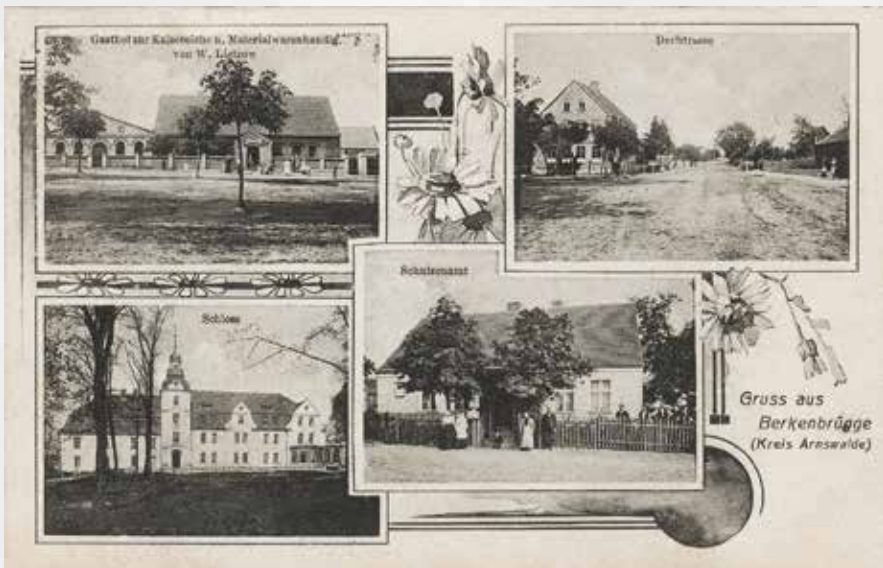


◀ Drawa, miejsce postoju „Most Barnimie”



▶ Barnimie. Głaz Papieski, symbol szlaku papieskiego rzeką Drawą





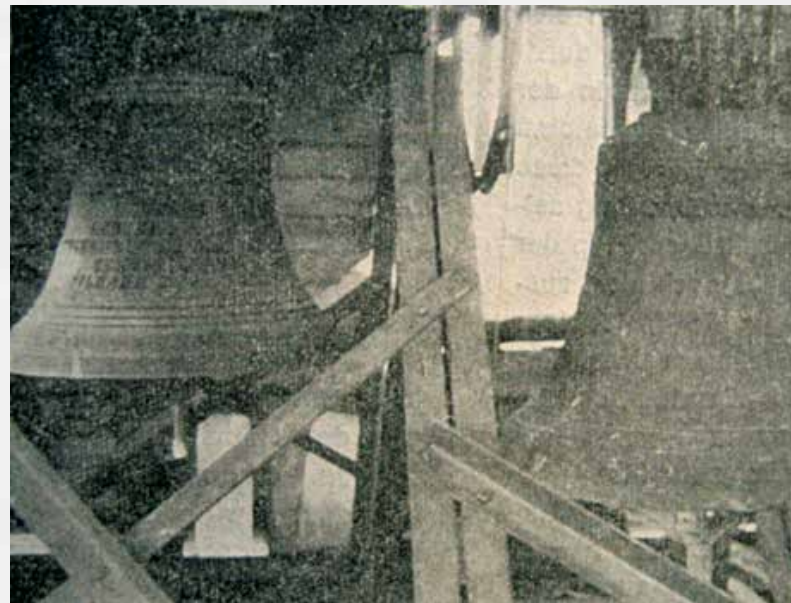
Brzeziny na kartkach pocztowych



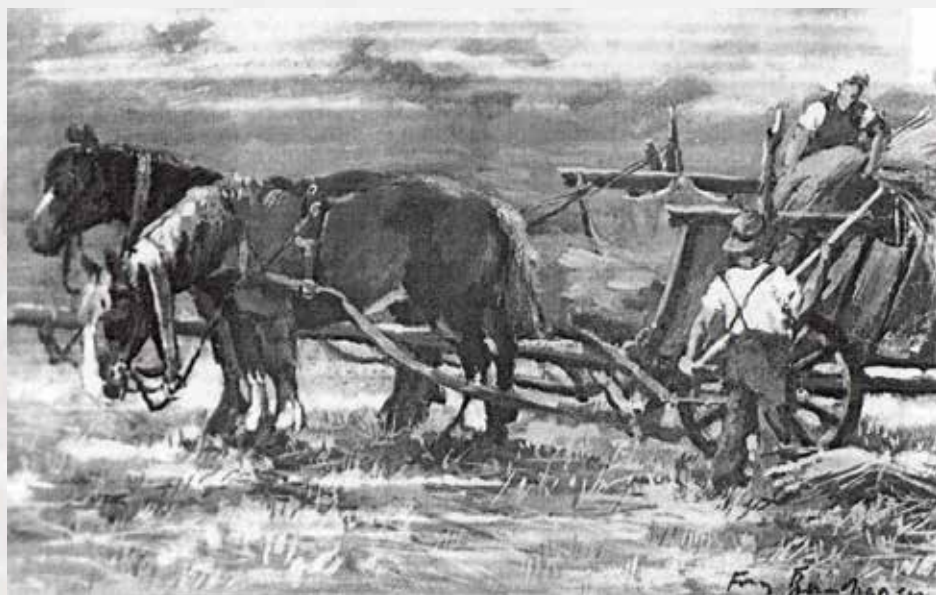




▲ Brzeziny, barokowy pałac z XVIII w. o bogatym wystroju architektonicznym fasady i kwadratową wieżą widokową

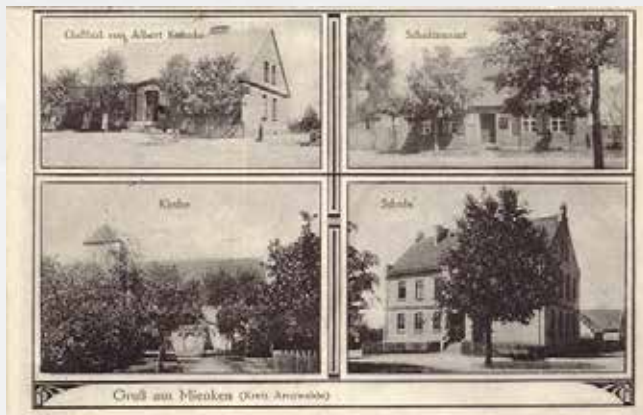


Brzeziny na starej fotografii





▲ Brzeziny, kościół pw. Nawiedzenia Najświętszej Maryi Panny z 1756 r., o konstrukcji szachulcowej, przebudowany w 1967 r.



► Dominikowo na kartkach pocztowych...

...i starej fotografii

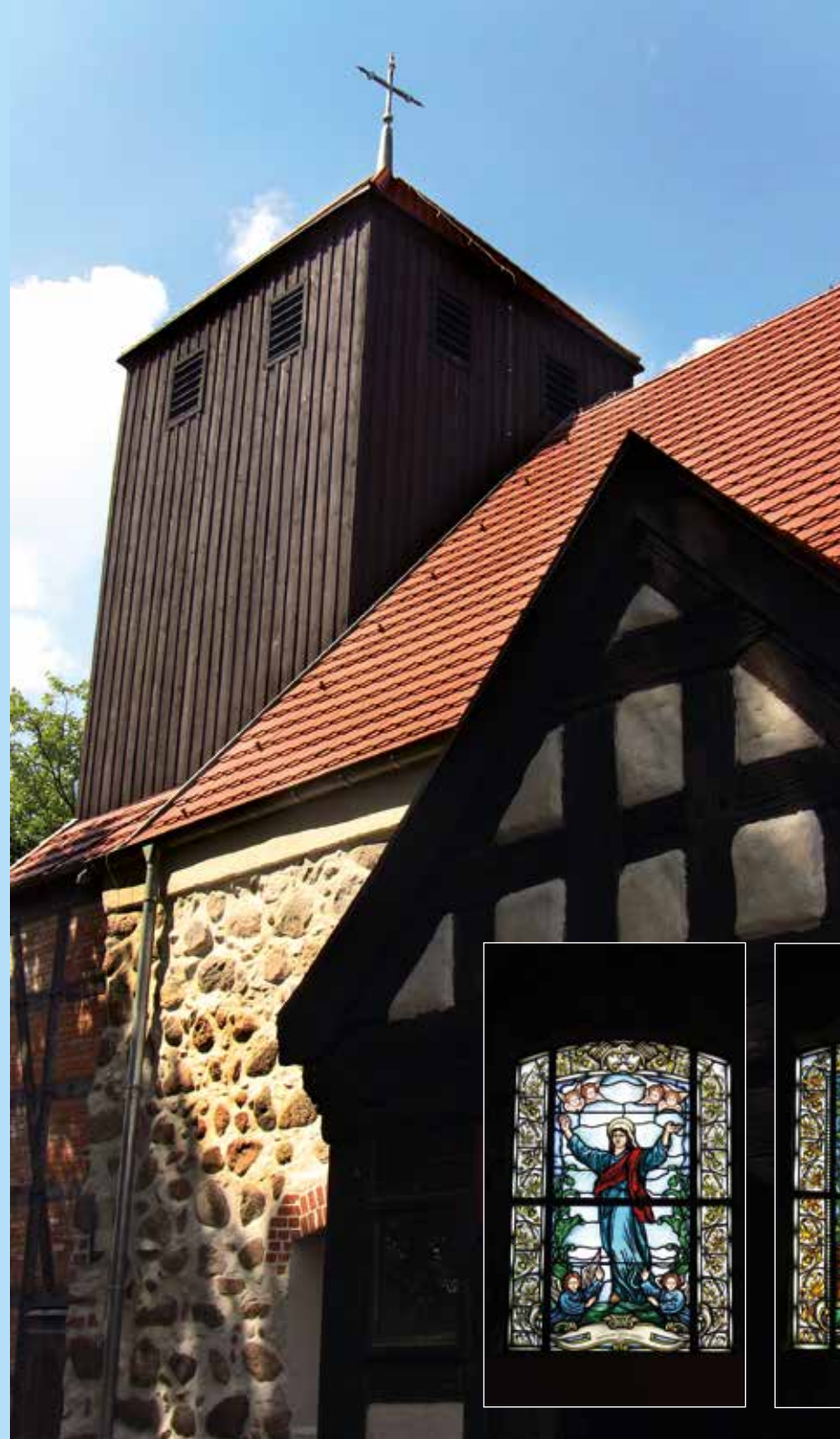


▲ Ołtarz kościoła w Dominikowie



▲ Lapidarium w Dominikowie

► Dominikowo, kościół romański z kamienia polnego z początku XIV w., przebudowany w XVII w. Obecnie kościół pw. Wniebowzięcia Najświętszej Marii Panny





► Dominikowo na kartkach pocztowych...

...i starej fotografii



▲ Jezioro Dominikowo Wielkie



Kiełpino na starej fotografii







◀ Kiełpino, pomnik przyrody

▲ Kiełpino, aleja drzew im. prof. Władysława Szafera



Konotop i jego mieszkańcy na starej fotografii





▲ Konotop



▲ Niemiński-Zamek, dawny pałac myśliwski potocznie zwany „zamkiem”, powstał na początku XX w.



▲ Niemieńsko-Zamek





▲ Eryk Rüdiger von Wedel, as lotniczy z Chomętowa

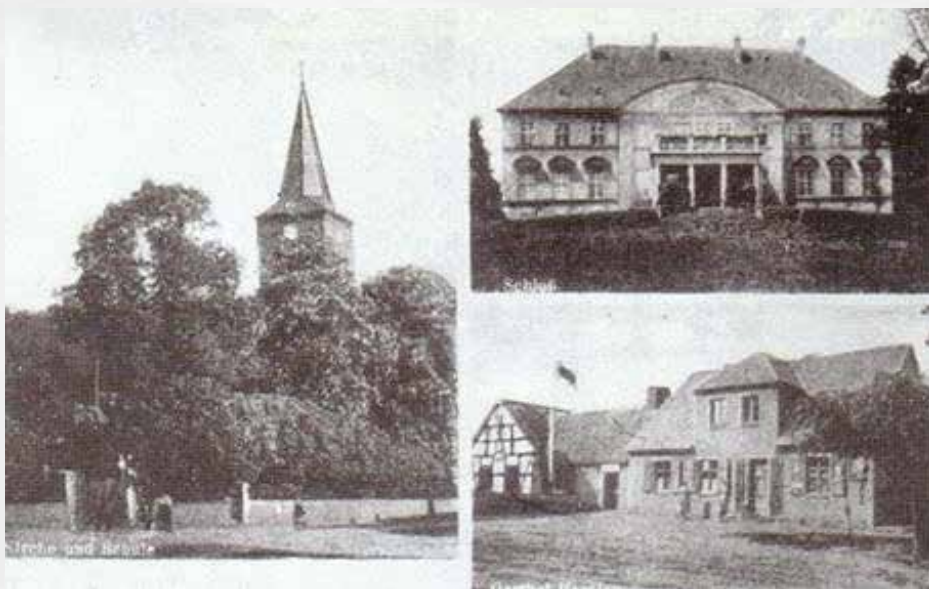
◀ Chomętowo, dworek z XVIII w.



▲ Chomętowo



▲ Podlesie



Święciechów na kartkach pocztowych i starej fotografii

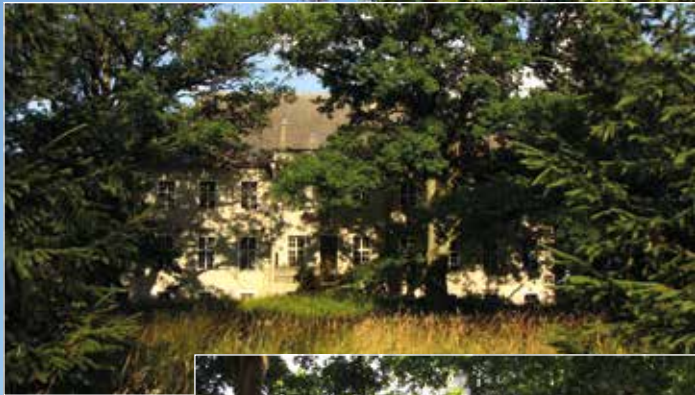


▲ Święciechów, kościół ewangelicki z 1850 r.



▲ Święciechów, pałac barokowy z XVIII w.





▲ Świąciechów, pałac

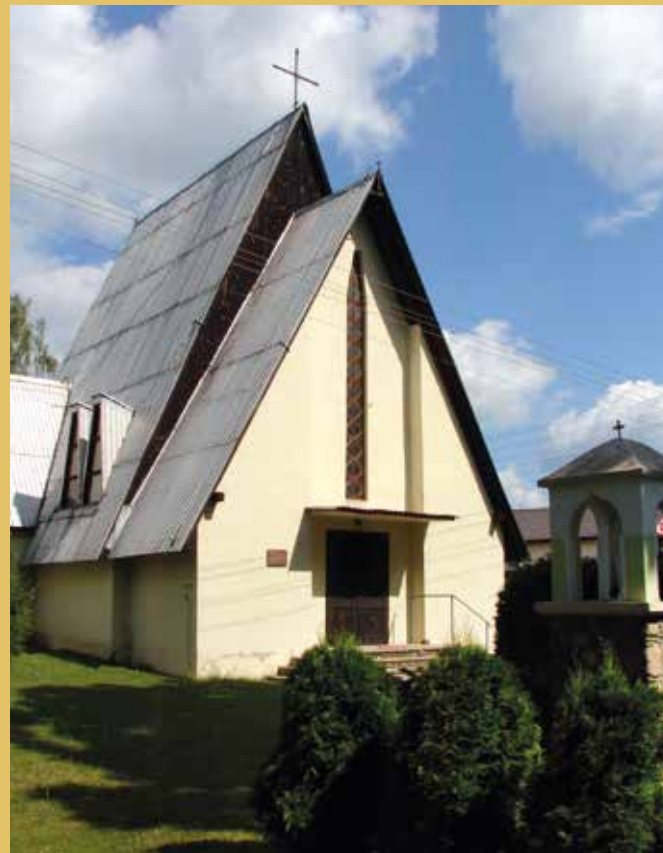


▲ Świąciechów, kościół



Zatom na kartkach pocztowych



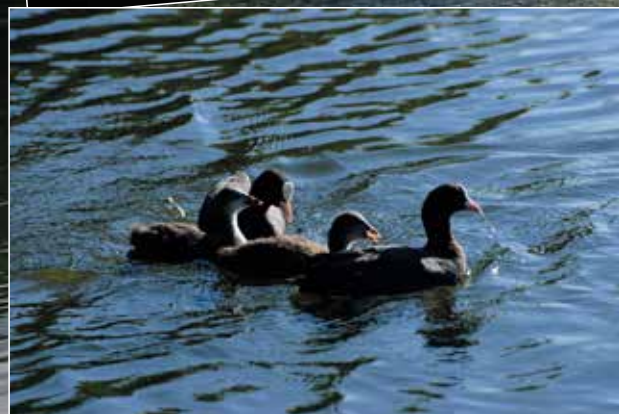


▲ Zatom



Zatom i jego mieszkańcy na starej fotografii



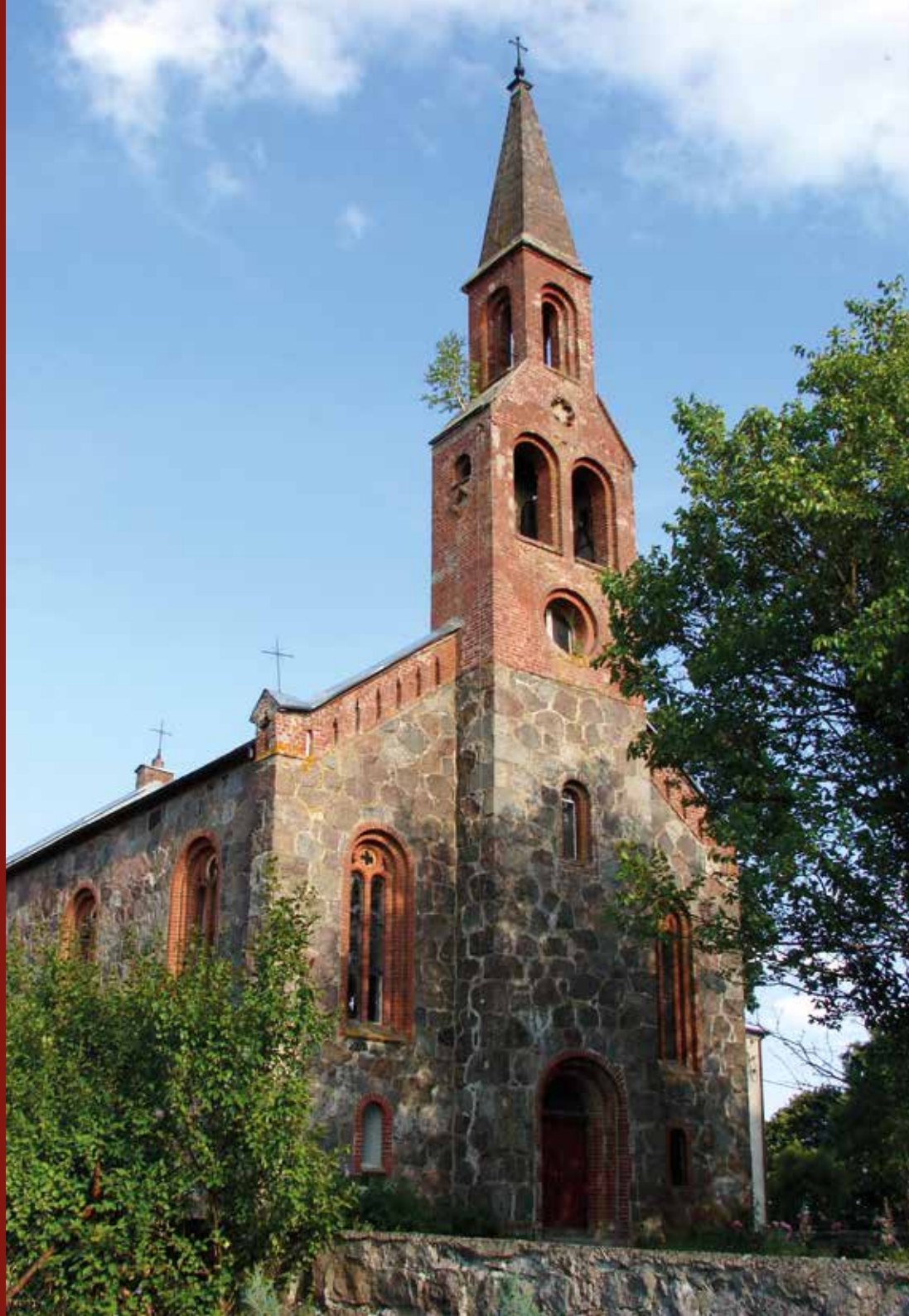


▲ Zatom, jezioro Rokiet



Żółwino na kartkach pocztowych i starej fotografii





◀ Żółwino, kościół pw. św. Antoniego z XIX w.

WSTĘP	5
DRAWNO	10-47
DRAWNIK	48-49
BOROWIEC	50-51
BARNIMIE	52-55
BRZYZINY	56-59
DOMINIKOWO	60-63
KIEŁPINO	64-65
KONOTOP	66-67
NIEMIEŃSKO	68-69
CHOMĘTOWO	70
PODLESIE	71
ŚWIĘCIECHÓW	72-73
ZATOM	74-77
ŻÓŁWINO	78-79

